

Manual 827 E



Innehåll

| | |
|--|-----------|
| Produktinformation | 5 |
| <i>Fakta</i> | 5 |
| <i>Serienummer</i> | 5 |
| Funktionsbeskrivning | 6 |
| <i>Belastningsreglering</i> | 6 |
| <i>Cykelinställningar</i> | 6 |
| <i>Mätarinstruktioner</i> | 7 |
| <i>Pulsfrekvens</i> | 8 |
| Felsökning | 9 |
| Service | 10 |
| <i>Garanti</i> | 10 |
| <i>Regelbunden servicekontroll och underhåll</i> | 10 |
| <i>Batterier</i> | 11 |
| <i>Bromshjulslagring</i> | 11 |
| <i>Vevlager</i> | 11 |
| <i>Transport</i> | 11 |
| <i>Bromsbandsbyte</i> | 11 |
| <i>Bromsbana</i> | 11 |
| <i>Kedja 1/2" x 1/8"</i> | 12 |
| <i>Frigångskrans</i> | 13 |
| Reservdelslista | 14 |

Viktigt

Läs manualen noggrant innan du använder cykeln och spara den för framtida bruk.

Monark Exercise AB

Monark har 100 års erfarenhet av cykeltillverkning. En tradition som gett kunskap, erfarenhet, och känsla för produkt och kvalitet. Sedan början av 1900-talet har Monarks cyklar varit ett levande bevis på exakthet, pålitlighet, hållfasthet och service. Det är anledningarna till att vi idag är världsledande på ergometercyklar och marknadsledande i Skandinavien på transportcyklar.

Vi tillverkar, utvecklar och marknadsför ergometer- och träningscyklar, transport- och specialcyklar. Våra största kundgrupper hittar vi inom sjukvård, idrottsmedicin, myndigheter, industri och postverksamhet.

För mer information: www.monarkexercise.se



Produktinformation

Vi gratulerar till din nya motionscykel!

Monark 827 E är en träningscykel med reglerbart bromsmotstånd.

Cykeln är utrustad med elektronisk mätare som visar pedalvarv per minut (RPM), hjärtfrekvens i slag per minut (HR), tid i minuter och sekunder (TIME), tänkt cyklingshastighet i km per timme (SPEED) samt tillryggalagd sträcka i km (DISTANCE).

OBS!

Användning av produkten kan innebära anse-
nlig fysisk påfrestning. Därför rekommenderas
personer som inte är vana vid konditionsträning,
eller inte känner sig helt friska, att först kontakta
läkare för rådgivning.

Fakta

- Stort välbalanserat bromshjul, vikt 20 kg
- Elektronisk mätare med puls
- Höj- och sänkbar sadel och styre
- Stabil ram
- Pulverlackerad
- Praktiska transporthjul

Bredd

517 mm vid styre

640 mm vid stödben

Längd

1120 mm

Höjd

945-1295 mm vid styre

780-1105 mm vid sadel

Vikt

47 kg

Max användarvikt 250 kg

Tillbehör

Pulsbälte

Serienummer

Serienumret är placerat enligt *fig: Serienummer*.

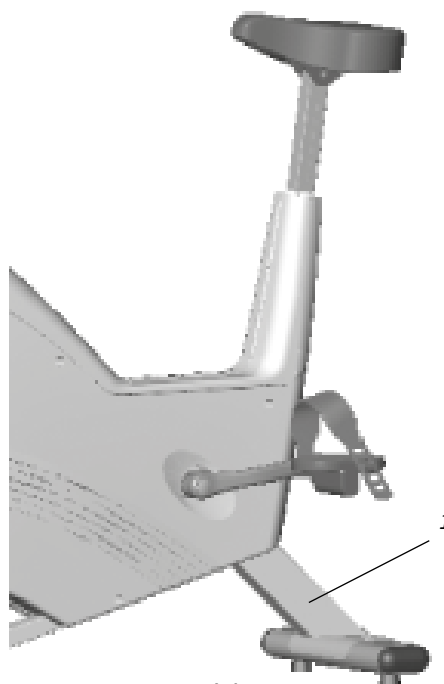


Fig: Serienummer (1)

Funktionsbeskrivning

Belastningsreglering

Genom cykling tillförs rörelseenergi till bromshjulet som bromsas upp med ett bromsband vilket löper runt större delen av bromshjulets bromsbana. Ändring av bromseffekten sker antingen genom annan tramphastighet eller att med hjälp av belastningsratten(2) öka eller minska bromsbandets spänning mot bromshjulet. Se *fig: Belastningsreglering*.

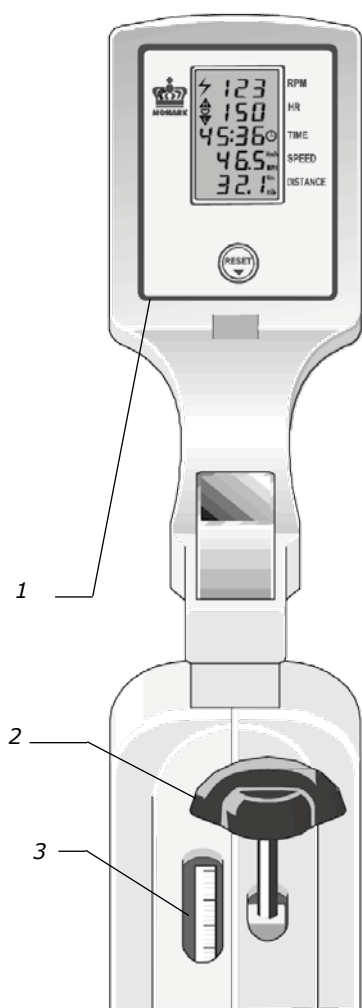


Fig: Belastningsreglering
1) Elektronisk mätare
2) Belastningsratt
3) Belastningfönster

Cykelinställningar

Sadelhöjden ställs in så att man sitter bekvämt. Lämplig höjd kan vara att ha knäet lätt böjt när fotbladet är mitt över pedalaxeln samtidigt som pedalen är i bottenläge. Vid justering av sadelhöjden, lossa låsratten(1). Se *fig: Justeringar*.

Styrets inställning skall ge en bekväm sittställning. Vid längre tids cykling kan det vara lämpligt att ändra inställningen. Styret justeras genom att lossa på styrets låsvred(2). Se *fig: Justeringar*.

OBS! Var noga med att styrets isättningslängd i styrhuvudet är minst 8 cm. Detta är markerat med "MAX" på styrstammen(3).

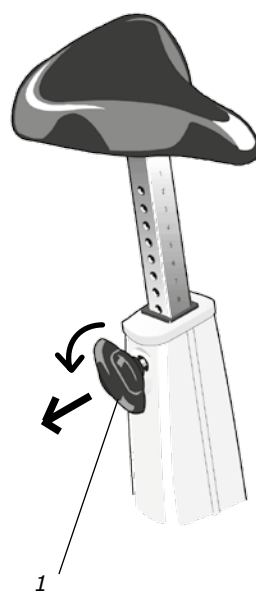
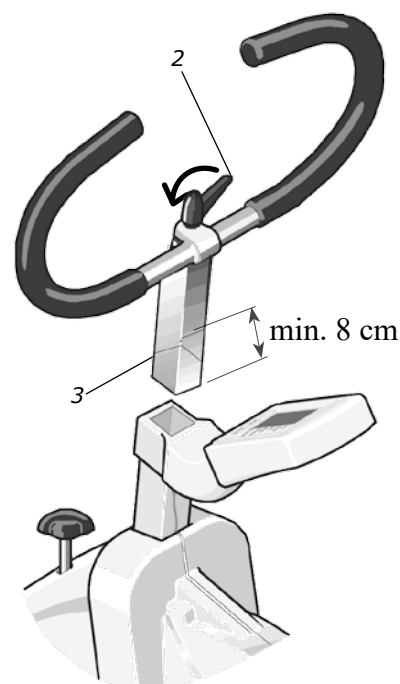


Fig: Justeringar
1) Låsratt, sadel
2) Låsvred, styre
3) Minsta isättningslängd



Mätarinstruktioner

| Display | Värde | Enhet |
|--------------------|------------|----------|
| Pedalvarv (RPM) | 0 - 199 | varv/min |
| Hjärtfrekvens (HR) | 50 - 240 | slag/min |
| Tid (TIME) | 0:00-99:59 | min:sek |
| Hastighet (SPEED) | 0 - 99 | km/h |
| Sträcka (DISTANCE) | 0.0 - 99.9 | km |

Batterier: 1,5 V x 2, R6 (AA)
Lagringstemperatur: -10° C - +60° C
Arbetstemperatur: 0° C - 50° C

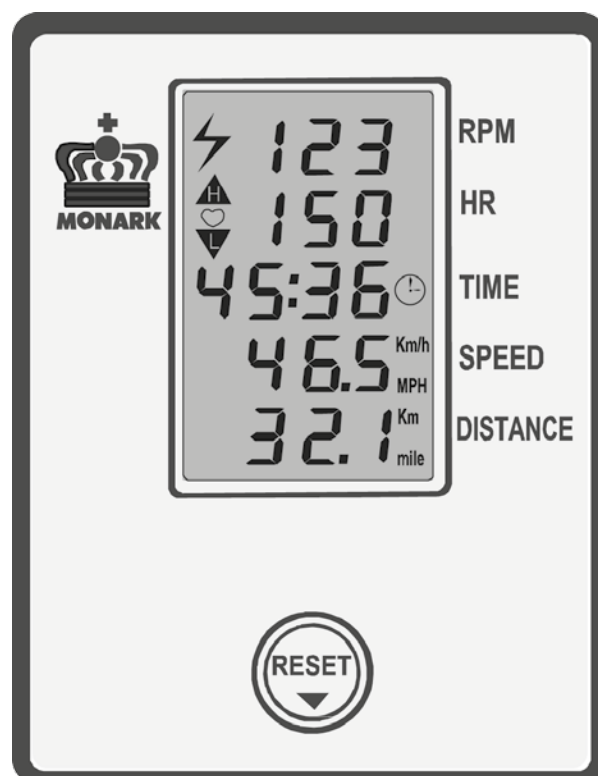
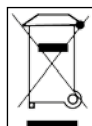


Fig: Elektronisk mätare

Vid tryck på RESET-knappen eller vid rörelse på veven ges en signal till mätaren som aktiverar samtliga funktioner. Vid fönstret för pulsfrekvens (HR) tänds en hjärt-symbol vilket betyder att mätaren söker efter en pulssignal från en yttre sändare, pulsbälte med elektroder (tillbehör, art. nr: 9328-190). Kan mätaren inte hitta någon signal kopplas funktionen för mätning av pulsfrekvens automatiskt bort efter 30 sekunder. Detta syns genom att hjärt-symbolen slocknar. Denna funktion kan åter startas upp genom att trycka på RESET-knappen.

Tid börjar räknas automatiskt i och med att pedalerna trampas runt. Värden för tid (TIME) och sträcka (DISTANCE) kan nollställas genom att trycka på RESET-knappen i mer än två sekunder.

Sätt i batterierna i mätaren. Dessa sitter under displayen och den öppnas lätt med hjälp av en mejsel eller liknande, se fig: Batteribyte. Sätt i batterierna på avsedd plats. Sätt tillbaka displayen igen genom att först sätta i övre delen av displayen i fästet och sedan trycka fast nedre delen tills den sitter på plats.

På baksidan av mätaren finns även en omkopplare för visning i km/h och km eller visning i mph och miles.

Utsätt inte den elektroniska mätaren för direkt solljus eller extremt höga temperaturer. Använd inga lösningsmedel vid rengöring, utan endast torr trasa.

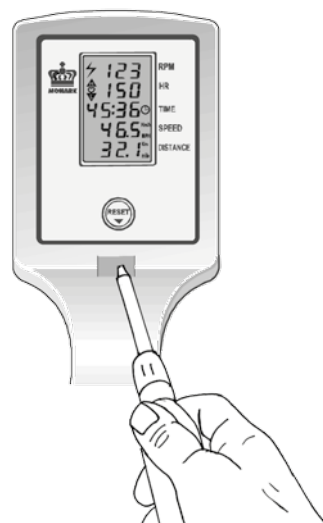
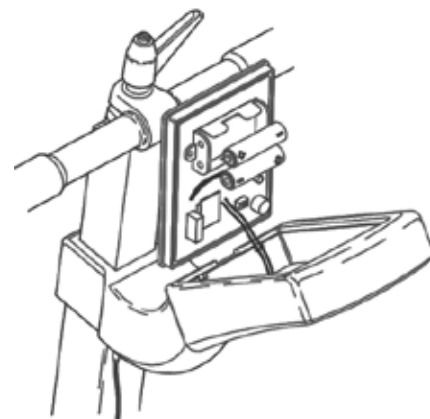


Fig: Batteribyte



Pulsfrekvens

Om pulsbälte används (tillbehör)

Personens hjärtfrekvens kan mätas med pulsbälte som känner av pulsslagen från hjärtat. Pulsbältet finns att köpa som tillbehör.

Problemfri pulsmätning kräver att pulsbältet är rätt placerat. När det sitter på ska logon på bältet sitta centralt och vara läsbart utåt och rättvänt av en annan person. Innan man sätter på bältet ska man se till att huden där man placerar bältet är rengjord. Pulsbältet bör sättas fast på ett bekvämt sätt med lagom spänning just under bröstmuskeln precis nedanför bröstet, se *fig: Placering pulsbälte*. Fukta elektrodena innan användning, se *fig: Elektroder baksida pulsbälte*. För att få kontakt med cykelns mottagare bör inte avståndet vara mer än 100 cm. Det är extra viktigt att vid första användningstillfället identifiera pulsbältet med sensorn, genom att stå alldeles intill för att få puls (max 60 cm).

OBS!

Elektromagnetiska vågor kan störa pulsfunktionen. Mobiltelefoner och liknande ska därför ej användas i närheten av cykeln under användande.

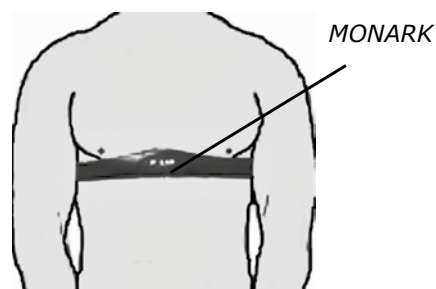


Fig: Placering pulsbälte

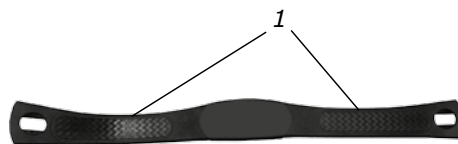


Fig: Elektroder baksida pulsbälte (1)

Felsökning

| Symtom | Trolig orsak/åtgärd |
|---|--|
| Det knäpper till vid varje tramptag (ökar med belastningen) | <ul style="list-style-type: none">• Pedalerna är ej riktigt åtdragna, dra åt eller byt pedaler.• Det är glapp i vevarmarna, dra åt.• Glapp i vevlagret, kontakta din återförsäljare för service. |
| Skrapljud hörs när man trampar | <ul style="list-style-type: none">• Kontrollera att transportklossarna är borttagna samt att någon kåpa inte skrapar emot. |
| Det knäpper och knakar när man trampar | <ul style="list-style-type: none">• Slacka kedjan en aning. |
| | |
| | |
| | |

Service

Observera att servicetexten är allmän och att den i alla delar kanske inte gäller för just din cykel.

OBS!

Kontrollera att den spänning som anges på apparaten överensstämmer med den lokala nätspänningen innan du ansluter apparaten.

Garanti

Sverige - Konsument

Om ett fel skulle uppstå på din cykel gäller konsumentköplagen och då vänder du dig till det ställe där den är inköpt. Följande gäller: fel som visar sig inom sex månader anses som ursprungsfel som skall åtgärdas av säljaren utan kostnad för kund. Gäller dock inte om kund inte följt skötselanvisningar eller vanvårdat varan. Efter sex månader är det upp till kund att visa att varan hade ett ursprungligt fel.

Sverige - Yrkesmässig användning

Vid ett eventuellt produktfel gäller köplagen, dvs. ett år.

Regelbunden servicekontroll och underhåll

För att hålla din cykel i gott skick bör den underhållas och genomgå regelbunden service.

Servicepunkt:

- Önskas cykeln behandlas med ytdesinfektionsmedel rekommenderas ett isopropanolbaserat preparat. Använd fuktad men ej blöt trasa eller svamp till att torka ytorna man vill desinfektera.
- Håll alltid cykeln ren och välsmord (1 ggr/v).
- Ytbehandla då och då med något rostskyddsmedel, speciellt när den är rengjord och ytorna torra. Främst bör man skydda kromade och zinkade delar men även lackerade delar mår bra av samma skydd (4 ggr/år).
- Kontrollera med jämna mellanrum att pedalerna är ordentligt åtdragna. Om inte kommer gängorna i veven att skadas. Kontrollera även att vevarmarna är ordentligt fastdragna på vevaxelns fyrkantsfattning, efterdrag vid behov. När cykeln är ny är det viktigt att efterdra pedalerna efter 5 timmars användning (4 ggr/år).
- Se till att pedalarmarna sitter ordentligt fast på vevaxeln (4 ggr/år).
- Känn efter så att pedalerna roterar mjukt och att pedalaxeln är ren från diverse smuts (4 ggr/år).
- I samband med rengöring och smörjning kontrollera att alla skruvar och muttrar är ordentligt åtdragna (2 ggr/år).
- Kontrollera att kedjan går jämnt och att det inte finns något glapp i vevlagret (2 ggr/år).
- Se till att pedaler, kedja och frigångskrans är smorda (2 ggr/år).
- Se efter att bromsbandet inte visar stora förslitningskador (2 ggr/år).
- Kontrollera att vreden till styre och sadel är smorda (2 ggr/år).
- Försäkra dig om att alla rörliga delar såsom vevaxel och svänghjul fungerar normalt och att inget onormalt glapp finns. Glapp i t.ex. lager orsakar snabb förslitning och därmed kraftigt reducerad livslängd.
- Kontrollera att bromshjulet ligger i centrum och roterar jämnt.

Batterier

Om mätaren är batteridriven bifogas batterier i en separat förpackning vid leverans. Om lagringstiden varit lång kan batterieffekten vara för låg för att mätaren skall fungera. Batterierna måste då bytas ut till nya.

Bromshjulsgring

Lagren i bromshjulet är livstidsmorda och fordrar normalt inga åtgärder. Om fel i lagren misstänks eller konstateras, vänd er till fackman för byte.

Vevlager

Vevlagringen är av typen kassettevovlager och fordrar normalt inga åtgärder. Om fel i lagringen konstateras eller misstänks vänd er till fackman för byte.

Transport

Vid transport ska helst en viss spänning finnas kvar i bromssystemet för att förhindra att bromsremmen åker av hjulet.

Bromsbandsbyte

För att byta bromsband/bromslina, ta av skyddskåpor vid behov. Se till att bromsbandet ej är åtspänt.

Alt. 1: För att lossa bandet på pendelcyklar med motor, koppla ström till enheten och lyft pendeln till 4 kp. Håll kvar där tills bromsbandet känns löst. Observera hur bandet är monterat. Ta av det från cykeln. Montera därefter nytt bromsband i omvänd ordning.

Alt 2: För att lossa linan på viktkorgscyklar hissa upp korgen i sitt övre stoppläge. Lossa låsbygeln som håller fast linan och ta bort linan från spänncentrum. Lossa alt. klipp av knuten i andra linändan och tag därefter bort hela linan från cykeln. Vid montering av ny bromslina, för först in ena ändan i spänncentrumets linhål samt gör en knut och låt den därefter falla in i hålrummet. Lås linändan med låsbygeln.

Alt. 3: För att lossa bandet på övriga cyklar vrid av allt motstånd. Observera hur bandet är monterat. Ta av det från cykeln. Montera därefter nytt bromsband i omvänd ordning.

OBS!

I samband med byte av bromsband bör bromsbanan rengöras. Se avsnitt ”Bromsbana”.

Bromsbana

Smutsbeläggning på bromsband och bromshjulets bromsbana kan ge ryck i belastningsanordningen. Bromshjulets bromsbana bör då slipas med fin slipduk, och sedan torkas med en torr trasa eller dylikt.

Ta bort eventuella skyddskåpor och ta bort allt motstånd på bromsbandet och kräng av det. Slipa därefter bromsbanan med en fin slipduk. Slipning kan lättare genomföras om någon sitter och trampar försiktigt på cykeln.

Ojämnheter i bromsbanan tas också bort med ett fint slippapper eller slipduk. I annat fall slits bandet onödigt hårt, samtidigt som oljud uppstår.

Håll alltid bromsbanan torr och ren. Något smörjmedel får absolut inte användas. Bromsbandet bör regelbundet kontrolleras med avseende på slitage. Om det ser slitet ut bör det bytas, se ”Bromsbandsbyte”.

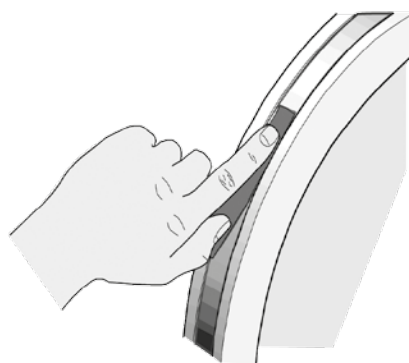


Fig: Bromsbana

Kedja 1/2" x 1/8"

Kontrollera med jämna mellanrum att kedjan är rätt spänd och lagom smord. På mitten av sin fria längd bör kedjan ha ett spel(3) på ca 10 mm. Se *fig: Kedjustering*. Vid cirka 20 mm:s spel bör kedjan sträckas. I annat fall orsakas onormal förslitning både på kedja och kedjehjul. På grund av detta rekommenderas att alltid hålla spelet nära minimum. Lossa hjulaxelmuttern(2) på båda sidor och sträck kedjan med hjälp av kedjesträckarna(1) vid behov.

När kedjan blivit så lång att den inte längre kan sträckas med kedjesträckarna är den utsliten och skall bytas ut mot en ny.

För att justera eller byta kedja ta bort ramkåpor vid behov.

Vid inställning av kedjan lossas hjulaxelmutterarna(2). Nav och axel flyttas därefter framåt eller bakåt genom att lossa eller skruva åt kedjesträckarnas muttrar(1). Drag därefter fast muttrarna på navaxeln igen. Se *fig: Kedjustering*.

För att byta ut kedjan lossa på kedjesträckarna så mycket som möjligt. Demontera kedjan genom att lossa kedjelåset(6). Använd tång för att få loss låsbrickan. Montera på en ny kedja och sätt på kedjelåset. Låsbrickan skall monteras med den slutna änden i kedjans rörelseriktning(5). Använd tång för att montera låsbrickan(4). Se *fig: Kedjebyte*.

OBS!

Hjulet måste riktas in parallellt med ramens centrumlinje. Oljud kan annars uppstå från kedjan då den kan ha tendens att hänga upp sig på drevens kuggtoppar.

Montera därefter de demonterade detaljerna enligt ovanstående men i omvänd ordning.

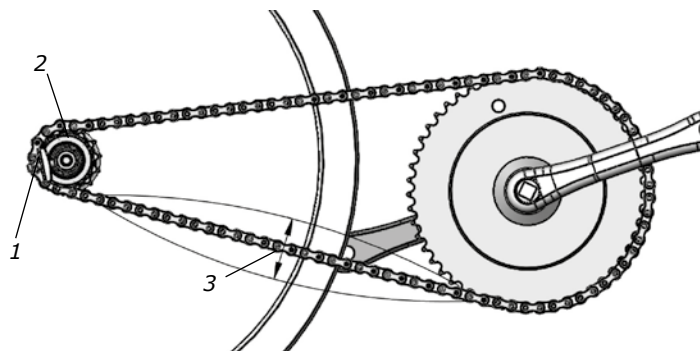


Fig: Kedjustering
1) Kedjesträckare
2) Hjulaxelmutter
3) Kedjespel

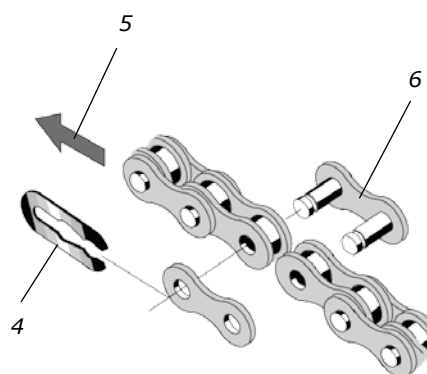


Fig: Kedjebyte
4) Låsbricka
5) Kedjans rörelseriktning
6) Kedjelås

Frigångskrans

Vid byte av frigångskrans börja med att demontera eventuella ramkåpor. Demontera kedja enligt avsnitt ”Kedja 1/2” x 1/8””.

Lossa axelmutterarna och lyft av hjulet. Tag av axelmutter, bricka, kedjesträckare och hylsa på frigångskranssidan. Byt ut frigångskransanslutning och montera igen enligt ovanstående punkter men i omvänd ordning.

OBS! Axelmuttern får ej dras åt helt. Anslutning – frigångskrans skall kunna lossas ett halvt varv.

Frigångskransen bör smörjas med olja någon gång per år. Luta cykeln något så att oljan lättare rinner in i lagringen. Se *fig: Smörjning*.



Fig: Smörjning

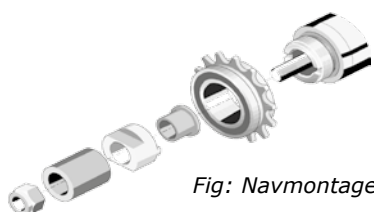
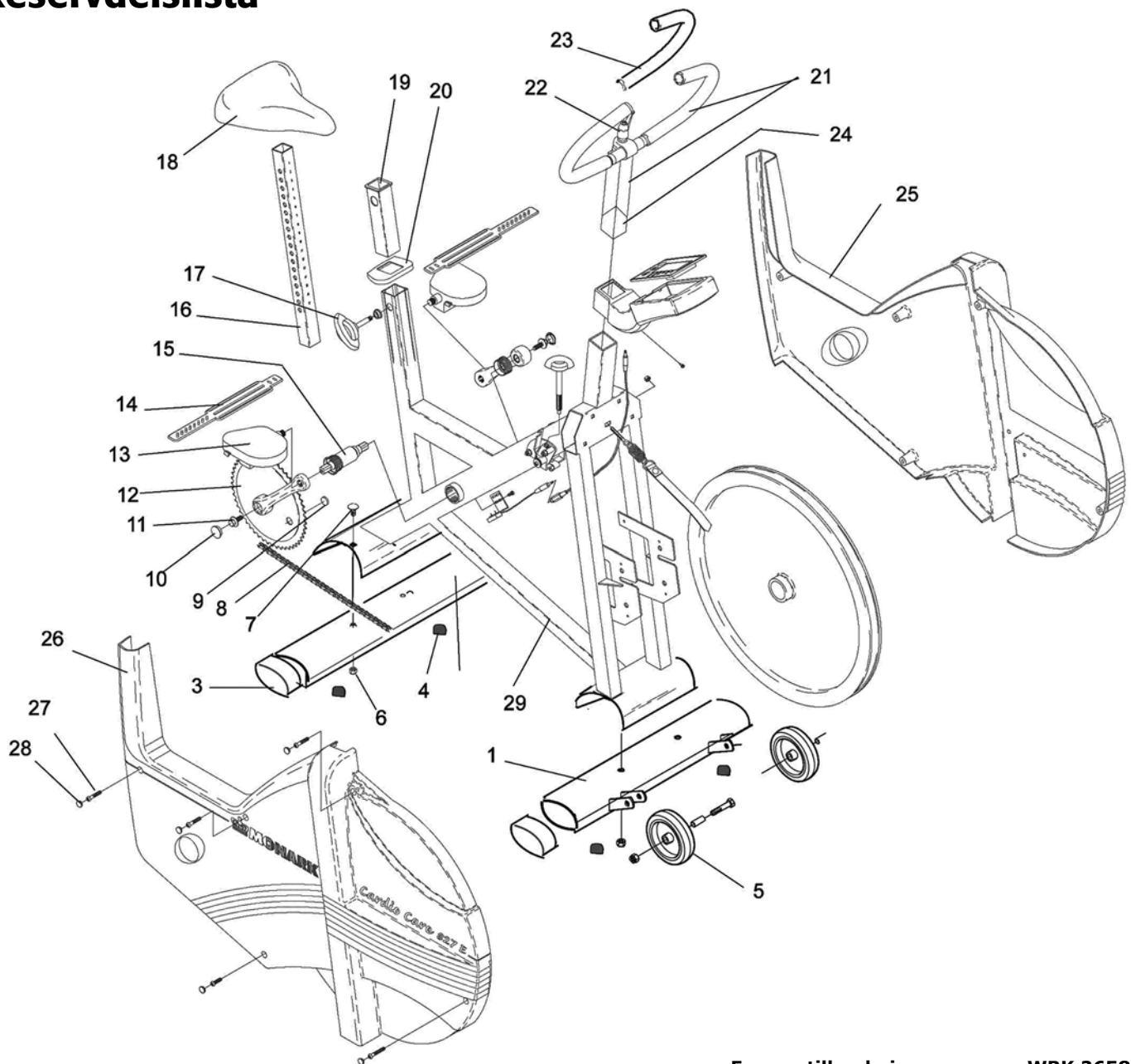


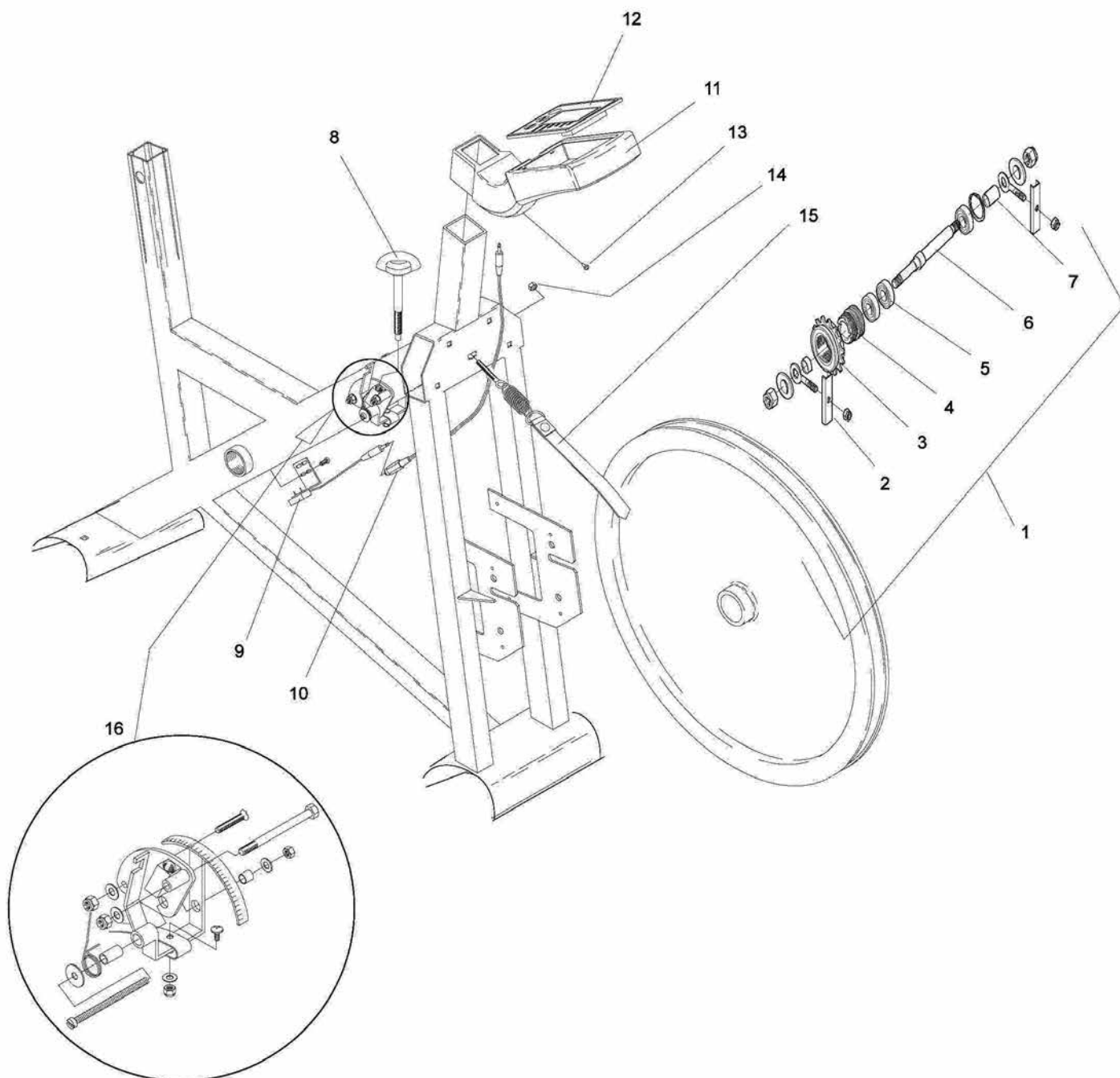
Fig: Navmontage

Reservdelstlista



Fr.o.m. tillverkningsnummer: WBK 265820C

| Pos. | Ant. | Art. nr. | Beskrivning | Pos. | Ant. | Art. nr. | Beskrivning |
|------|------|----------|-----------------------------|------|------|----------|-------------------------------|
| 1 | 1 | 9301-15 | Stödrör, främre | 17 | 1 | 9300-133 | Låsratt, komplett |
| 2 | 1 | 9301-16 | Stödrör, bakre | | 1 | 9300-122 | -Låsratt |
| 3 | 4 | 9328-51 | Ändavslutning, stödrör, blå | | 1 | 9300-134 | -Tryckbricka, kompl. m O-ring |
| 4 | 4 | 9328-26 | Stödfot, justerbar | 18 | 1 | 4994-5 | Sadel |
| 5 | 1 | 9328-37 | Transporthjul, (par) kompl. | | 1 | 9300-114 | -Sadelklamma |
| 6 | 4 | 5845 | Låsmutter M8 | 19 | 1 | 9300-115 | Sadelrörsbussning |
| 7 | 2 | 9300-12 | Skruv MVBF M8x16 mm | 20 | 1 | 9300-123 | Toppkåpa |
| 8 | 1 | 9300-55 | Kedja 1/2" x 1/8", 116 l | 21 | 1 | 9300-280 | Styre, komplett med styrstam |
| 9 | 1 | 9326-164 | Magnet | 22 | 1 | 9100-180 | -Låsvred M10 |
| 10 | 2 | 8523-2 | Plastknopp | 23 | 1 | 9126-72 | -Handtag, blå (par) |
| 11 | 2 | 8523-115 | Skruv M6S 8.8 M8 x 20 FZB | 24 | 1 | 9300-291 | Expanderkil |
| 12 | 1 | 9300-430 | Vevsats, komplett | 25 | 1 | 9300-81 | Ramkåpa, vänster |
| 13 | 1 | 9300-220 | Pedal, par | 26 | 1 | 9300-80 | Ramkåpa, höger |
| 14 | 1 | 9300-207 | Rem för pedal, par | 27 | 4 | 5673-9 | Fästskruv LKT-TT 5x12 mm |
| 15 | 1 | 8966-175 | Kassettvevlager | 28 | 10 | 9306-12 | Täckpropp |
| 16 | 1 | 9300-138 | Sadelstolpe | 29 | 1 | 9301-5 | Ram |



Fr.o.m. tillverkningsnummer: WBK 265820C

| Pos. | Ant. | Art. nr. | Beskrivning | Pos. | Ant. | Art. nr. | Beskrivning |
|------|------|----------|------------------------------|------|------|----------|--------------------------|
| 1 | 1 | 9300-24 | Bromshjulsupphängning, kompl | 11 | 1 | 9300-82 | Instrumentkåpa |
| 2 | 1 | 9000-12 | -Kedjesträckare (par) | 12 | 1 | 9300-180 | Digitalmätare |
| 3 | 1 | 9106-13 | -Frikran | | 2 | 2151 | Batteri |
| 4 | 1 | 9106-14 | -Anslutning | 13 | 1 | 9103-40 | Skruv RXS B4 x 9.5 FZB |
| 5 | 3 | 91001-6 | -Kullager 6001-2z | 14 | 1 | 5770 | Mutter |
| 6 | 1 | 9300-18 | -Navaxel | 15 | 1 | 9306-36 | Bromsband, komplett |
| 7 | 1 | 9300-17 | -Distanshylsa, 23 mm | 16 | 1 | 9300-126 | Spännanordning, komplett |
| 8 | 1 | 9300-125 | Spännratt, komplett | | 1 | 9328-190 | Pulsbälte (tillbehör) |
| 9 | 1 | 9326-162 | Vevsensor med kabel | | 1 | 9106-550 | Dekalsats |
| 10 | 1 | 9326-263 | Kabel 550 mm | | | | |



Version 1608
Art. nr. 7950-293

